



Service Above Self (超我の奉仕)

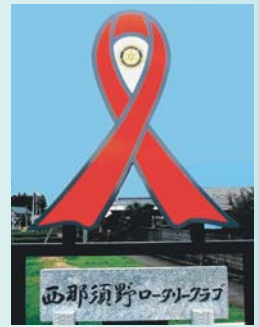
# 西那須野ロータリークラブ週報

Nishinasuno Rotary Club Weekly

・鈴木 明裕 西那須野ロータリークラブ会長テーマ・

「さらに学ぼう、そして身近な奉仕へ」

第2314回(本年度15回)2021. 2. 9



RIテーマ

ロータリーは機会の扉を開く

"Rotary Opens Opportunities"

ホルガー・クナーケ  
RI会長



ロータリーは機会の扉を開く

地区テーマ

魅力ある元気な  
クラブにしましょう



森本敬三ガバナー

開会宣言・点鐘 会長 鈴木 明裕さん

司会 SAA 伊藤 悟さん

ロータリーソング (奉仕の理想)

本日のお客様

第2550地区ガバナー補佐 秋間 忍様

黒磯ロータリークラブ 安藤譲治様

国際医療福祉大学留学生への食料支援ですが、国際医療福祉大学には大学生と大学院生を含めまして現在50名の留学生が在学しております。米山記念奨学会を通じまして留学生の生活を身近に見ており、今回のコロナ禍での海外留学生の生活の大変さが伝わってきます。言葉の問題もあり一層アルバイトも大変になってきており、就職活動も大変です。また、なんとといっても母国へも帰れない状況です。せめて少額でも留学生の生活の一助になればと考え、食料の支援を考えました。理事会でも支援が承認されましたので開催といたします。幸いにもクラブ会員から低価格にて食材をご提供いただきました。感謝申し上げます。支援する食べ物と数量と価格を提示します。

③

## 会長の時間

会長 鈴木 明裕さん

## 会長の時間

2021年2月9日 オンライン例会

第2314回 本年度15回

①

本日は2点お話があります。

- 1)国際医療福祉大学留学生への食料の支援について
- 2)桃園ロータリークラブとのグローバル補助金申請についてです。

関連して、財団について日本のガンの罹患率・死亡率も説明します。

②

## 本日の例会プログラム

- |       |                 |                 |
|-------|-----------------|-----------------|
| 12:30 | 開会宣言・点鐘         | 鈴木明裕会長          |
| 12:31 | 君が代             |                 |
|       | ロータリーソング(奉仕の理想) |                 |
| 12:33 | お客様紹介           | 鈴木明裕会長          |
| 12:34 | 米山奨学生奨学金授与      | 韓咏航様<br>鈴木明裕会長  |
| 12:34 | 会員誕生・配偶者誕生・結婚祝い | 和泉卓哉親睦委員長       |
| 12:36 | 在籍年数祝い          | 君島基子出席委員長       |
| 12:38 | 委員会報告           |                 |
| 12:39 | 理事会報告           | 渡邊将宏会長エレクト      |
| 12:42 | 幹事報告            | 高橋正晃直前幹事        |
| 12:46 | 会長の時間           | 鈴木明裕会長          |
| 12:56 | 友の記事紹介          | 森 英夫情報・雑誌委員長    |
| 13:00 | 新入会員卓話          | 郡司義貴会員          |
| 13:05 | スマイルボックス報告      | 梅村悟志スマイルボックス委員長 |
| 13:05 | 出席報告            | 君島基子出席委員長       |
| 13:08 | 閉会宣言点鐘          | 鈴木明裕会長          |

無断欠席は会費の無駄遣いです。欠席連絡は午前9時までに。

SAA 伊藤 悟

TEL 0287-36-0028 FAX 0287-36-2854

会長	鈴木 明裕	幹事	寺崎 貴志
会報委員会	委員長 益子 修		
	郡司 義貴	橋本 貴行	

## 国福大の留学生の食糧支援 内訳

50名に支援

	品名	規格	注文数	一人	一人の金額	合計金額
磯ヶ谷会員	餅	10個/パック	100パック	2パック	200	10,000
星野仁会員	餅	2人前/パック	150パック	3パック	300	15,000
八木澤会員	米	5 Kg	50袋	1袋	1,500	75,000
	カップラーメン(3種類)	1個	600個	12個	1,380	69,000
佐藤会員	レトルトカレー(3種類)	1個	500個	10個	700	35,000
	野菜(ジャガイモ・玉ねぎ)	1セット	50セット	1セット	1,100	55,000
鈴木会長(個人)	セブンイレブン商品券	1,000	50枚	1000円	1,000	50,000
					6,180	309,000
	実勢価格では約8500円になると思います				実費	クラブ負担
					約 8,500	259,000

食材をご提供していただいた、磯ヶ谷会員、星野会員、八木澤会員、佐藤会員の皆様本当にありがとうございました。  
私からは個人的にセブンイレブンの商品券をプレゼントいたします。

④

## ロータリー財団の寄付金を使うプログラム

財団への寄付金を資金とするプログラムは次の4つとなっている。



世界平和と開発の担い手となる人材育成のため最高130名のフェローが世界中から選ばれ、全額支給（旅費・授業料から滞在費まで全て）の奨学金が与えられ、現在115カ国以上で、政府、NGO、軍、教育、国連、世界銀行などの国際機関でリーダーシップを発揮しておます。次回の週報に掲載します。  
丁度、Rから本年度の申請書が届きました。締切は5/15までです。語学堪能な推薦者がおられましたら、ご連絡ください。

⑧

2月25日1時から国際医療福祉大学南門広場にて行います。お時間のある会員の方はご参加ください。

私は、地区米山奨学会に5年間携わってきましたが、いつも留学生に感謝することがあります。それは、  
**この広い世界の国々の中から、この日本を留学先に選んでくれたことです。**  
この感謝の気持ちを、コロナ禍で大変な留学生に少しでも応援したく、そして、少しでも良い思い出として日本の留学生を送っていただきたいと考え企画いたしました。  
これは、国際親善の奉仕活動です。  
日本に来てくれた奨学生への一層の支援を今後も続けましょう。

⑤

### ◎地区補助金 (DG : District Grants)

地区補助金は、財団の使命（ロータリアンが、健康状態を改善し、教育への支援を高め、貧困を救済することを通じて、世界理解、親善、平和を達成できるようにすること）と一致する奨学金、旅行、プロジェクトに充てるために、シェアシステムにより地区一括で支給される。

単年度のプロジェクトで約30万円の支援

### ◎グローバル補助金 (GG : Global Grants)

グローバル補助金は、6つの重点分野のうち少なくとも1つに関連する奨学金、職業研修チーム（VTT）、プロジェクトのために授与されるものであり、地域社会のニーズに基づき、その成果が測定可能、持続可能なものでなければならない。補助金額の範囲（1万5千～20万米ドル）があり、10万ドル以上は、管理委員会の承認が必要である。WFはDDFに対し同額、**現金に対してその50%が交付される。**本年度から廃止となる

<6つの重点分野> **今回は、TRFから150,000 USD**

1. 平和構築と紛争予防 (Peacebuilding and Conflict Prevention)
2. 疾病予防と治療 (Disease Prevention and Treatment)
3. 水と衛生 (Water, Sanitation, and Hygiene)
4. 母子の健康 (Maternal and Child Health)
5. 基本的教育と識字率向上 (Basic Education and Literacy)
6. 地域社会の経済発展 (Community Economic Development)

⑨

次に、桃園ロータリークラブから、2021～2022年度のグローバル補助金の支援クラブとしての申請依頼がありました。R財団運営委員会細則にも会員への説明がありますのでお伝えいたします。  
「乳がん及び子宮頸がん検診巡回車プロジェクト」です。内容はこの後、桃園クラブから送られてまいりました資料にて栃木県のがんのデータも含めまして説明いたします。細かい内容の私への直接の依頼説明等はありませんので、資料で理解できる範囲でご説明いたします。

まず最初に、財団とグローバル補助金について簡単に触れることといたします。

⑥

## 2021～2022年度 桃園ロータリークラブ グローバル補助金申請

### 乳がん子宮頸がん検診巡回車プロジェクト

理事会におきまして、本年度も参加することが承認されました

⑩



## ロータリー財団とは

### 財団の定義

ロータリー財団は、ロータリークラブおよび地区を通じて実施される、承認された人道的および教育的活動を支援のために寄付を受け、資金を分配する非営利団体である。

(ロータリー財団章典 10.010) (2011年9月管理委員会全会、決定8号)

### 財団の使命

ロータリー財団の使命は、ロータリアンが、健康状態を改善し、教育への支援を高め、貧困を救済することを通じて、世界理解、親善、平和を達成できるようにすることである。

(手続要覧、ロータリー財団章典 10.020) (2017年6月管理委員会全会、決定159号)

⑦



## 乳癌暨子宮頸癌篩檢巡迴車專案

乳癌及び子宮頸がん検診巡回車プロジェクト



衛生福利部 台南病院 楊延光院長

⑪

台南市巡回検診エリア（37行政区）



12

台南医院では  
乳房撮影巡回車により過去10年間実績



乳癌篩検効率王區域醫院第一組 第一名

全台湾の地方病院における第一グループで、乳がん検診率はTOP1

2010年至2020年 臺南醫院篩檢成果

2010年から2020年台南病院にスクリーニング結果

項目	総人数	総回数	陽性 個数	陽性の 追跡完成数	陽性率	追跡 完成率	罹患数	罹患率
統計	70,748	2,142	6,126	5,596	9%	91%	300	5%

受診率 7万人/57万人 → 12% 日本 47%

16

受益者の人口統計



台南市総人口数：187万人

そのうち女性人口数：94万人

対象女性人数：57万人  
(30～69歳)

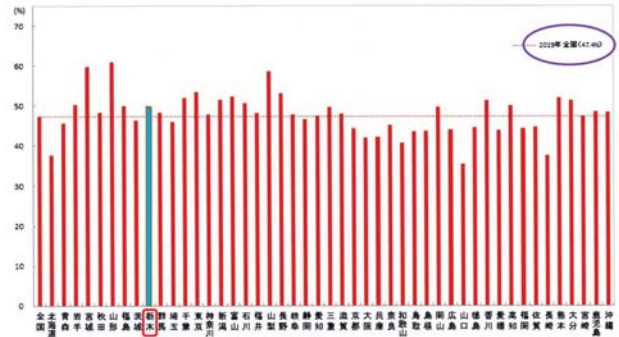
(109年11月戸政統計)

13

日本

乳がん検診受診率(40～69歳女性) 2019年

国民生活基礎調査の国立がん研究センターがん対策情報センターにて作成。いづれも適合率の差は無し。



17

台湾の女性にとって最も重要な内容  
乳房撮影検査の重要性



- 台湾乳房撮影可降低3成乳癌死亡率  
乳房撮影により、乳癌の死亡率が3割減少でき
- 毎篩検185名女性就可發現1人罹乳癌 → 0.54%  
スクリーニングにより、女性185名ごと、1名の乳がん患者が発見できる。
- 整體存活率可高達85%，台湾乳癌0-1期個案高達95%以上，第2-4期個案亦分別可達89%、70%與21%



乳癌の生存率：  
ステージ0-1期：95%以上  
ステージ2-4期：それぞれは89%、70%、21%を占める。

(國民健康署網站資料)

14

台湾の女性にとって最も重要な内容  
子宮頸抹片検査重要性



- 台湾子宮頸癌是女性十大癌症發生率的第**五位**及死亡率率的**第六位**→日本の死亡率は少ない  
子宮頸がんは台湾女性に癌の発生率の第5位で、死亡率は第6位
- 台湾子宮頸抹片検査可降低**6成-9成**子宮頸癌發生率及死亡率  
子宮頸がん検診より、子宮頸がん発生率及び死亡率を6割-9割に下げる



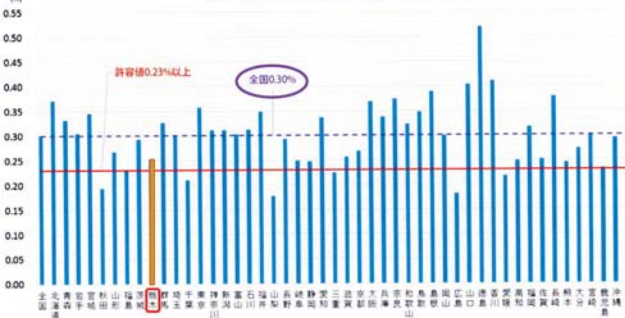
(國民健康署網站資料)

18

日本

乳がん検診- がん発見率(40-74歳女・平成29年度)

平成30年度 地域保健・健康増進事業報告より(乳がん検診)マンモグラフィ



15

日本の罹患と死亡の多いがん

●2018年の死亡数が多い部位は順に

	1位	2位	3位	4位	5位
男性	肺	胃	大腸	膵臓	肝臓
女性	大腸	肺	膵臓	胃	乳癌
男女計	肺	大腸	胃	膵臓	肝臓

元データ：人口動態統計による全癌がん死亡データ（エクセルのnumberシートを参照）

●2017年の罹患数が多い部位は順に

	1位	2位	3位	4位	5位
男性	前立腺	胃	大腸	肺	肝臓
女性	乳癌	大腸	肺	胃	子宮
総数	大腸	胃	肺	乳癌	前立腺

元データ：全癌がん登録による全癌がん罹患率データ（エクセルのnumberシートを参照）

19

# 台南医院では 子宮頸癌篩検過去10年服務



子宮頸がん検診過去10年間のサービス結果

衛生福利部臺南醫院(新化分院) 防癌尖兵

衛生福利部(厚生省に相当)台南病院(新化分院)は癌予防のエリート

## 99年至109年臺南醫院篩検成果

2010年から2020年台南病院にスクリーニング結果

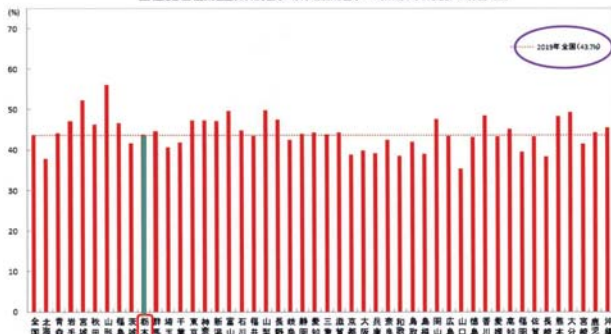
項目	総人数	総回数	陽性 個数	陽性の 追跡完成数	陽性率 ←	追跡 完成率	罹患数 ?
総計	27,476	1,355	1,156	4,93%	85.31%	49	4.24%

受診率 2.7万人/57万人 → 4.8% 日本 42%

## 日本

子宮(頸)がん検診受診率(20~69歳女性) 2019年

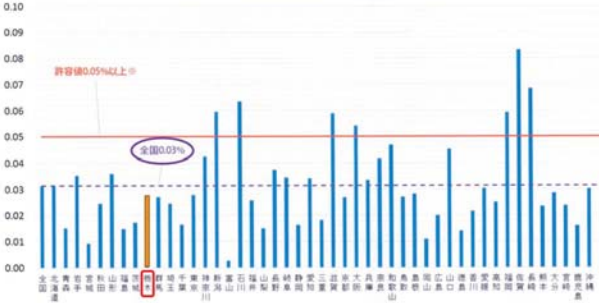
国立がん研究センターがん対策情報センターにて作成。いずれも過去5年の平均値。



## 日本

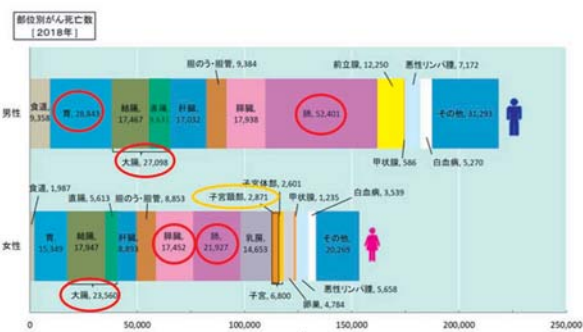
子宮頸がん検診 - がん発見率(20-74歳女・平成29年度)

平成29年度 地域保健・健康増進事業報告より(子宮頸がん検診・陽性)



## 2. がん死亡 日本

1) どの部位のがん死亡が多いか



## 従来乳癌撮影及び子宮頸癌撮影検診車



- 201年3月に台南市衛生局から1台検診車を当病院に運用委託してる(乳癌よ子宮頸がん検診用)
- 検診設備及び車体もう10年を超え、2020年11月15日に重要なセンサーパーツDetectorが壊れた
- 2020年12月から、当病院は対応策として、民間企業から乳房撮影検診車を賃貸

以下の写真は従来の検診車



## 設備需求

装設備需要明細

- 乳房撮影機：乳癌篩検設備需求符合FDA許可規範(國健署乳房撮影規範)、穩壓器  
乳房撮影装置：装置はFDA基準に満足、定格電圧装置
- 婦科電動内診台：子宮頸癌篩検設備需求脚架  
婦科電動内診検査台  
控制器、布簾架及手架
- 婦科超音波：超音波及探頭  
婦科超音波トランスジューサ
- 巡回検診用大型バス  
合計：14,070,000NTD=521,110USD (27:1)  
5400万円

## Funds

台南地元企業からの援助300万NTDをいただき

環瑩企業股份有限公司	100萬NTD
嘉南高爾夫球場	100萬NTD
阿霞飯店網路購物館	10萬NTD
其他小額捐款	90萬NTD

Rotary District 3502



Rotary Opens Opportunities  
扶輪打開機會

## 集計資金一覧表



計畫資金来源	金額USD	金額
(一) DDF金額	USD150,000	⇒1560万円
總署 D3502からDDF金額	USD60,000	
台南D3470からDDF金額	USD25,000	
國際協力D 2550 からDDF金額	USD15,000(暫訂)	当地区は\$15000が上限?
國際協力D 2570 からDDF金額	USD25,000(暫訂)	
國際協力D 2760 からDDF金額	USD25,000(暫訂)	
(二) 扶輪社現金(扶輪基金捐款指定用途)	USD221,110	⇒2280万円
地区：3502 桃園RC	USD68,110	⇒708万円
地区：3502 桃園自動RC	USD10,000	
地区：3502 桃園健康RC	USD3,000	昨年までは現金の半分はTRFから補助された
地区：3502 桃園西北RC	USD2,500	⇒なくなる
地区：3502 桃園大興RC	USD2,000	
地区：3502 桃園桃花源RC	USD2,500	
地区：3470 台南蘇豆RC等クラブ	USD20,000	
地区：2550 西部園野RC	USD2,000	⇒21万円
台南地元寄付(NTD300万)レポート27計	USD111,000	
(三) RI TRF金額(1:1)	USD150,000	⇒1560万円
総金額	USD521,110	⇒5400万円

## まとめ

- 国福大留学生を対象に、世界中の国の中から日本を選んでくれた留学生に敬意をこめて食料支援を行います。コロナ禍で、アルバイト、就職など苦慮しており、生活の一助になればと考えています。
- 財団についてその4つの寄付金プログラムを簡単に説明しました。
- 桃園RCの本年度グローバル補助金事業「乳がん子宮頸がん検診巡回車プロジェクト」に当クラブは本年度も支援することを決定しました。
- 改めて、日本の検診受診率の高さと、その結果の子宮頸がん死亡率の低さを再確認できました。
- 今回のプロジェクトは、現段階で、総額5400万円、DDF(地区補助金財団)補助1560万円、TRF(国際ロータリー財団)(1:1)補助1560万円、現金2280万円の事業です。
- 本年度から現金の半額補助がTRFより廃止され、補助金がかかり減額になり現金の負担が増加しています。
- グローバル補助金は、プロジェクト総額を、DDF+TRF(DDFと同額)+現金にて支援する事業です。
- 地区補助金は、単年度での地元支援であり、グローバル補助金は、6つの重点プロジェクトの中から授与されるものであり、その成果が測定可能で持続可能なものです。
- 地区補助金額は年度予算により変動しますが、25万~30万円で、グローバル補助金額は、1万5千ドルから20万ドルです。

28

## 米山奨学生奨学金授与

韓 咏航君 オンライン例会のために、振込にて授与いたします。

## 委員会報告

会計 齋藤 幸夫さん

後期会費85,000円を2月末日までの納入をお願いいたします。

本日までに納入されている方は、領収証を発行し資料と共に郵送いたします。

## 幹事報告

幹事 寺崎 貴志さん

- 次回の例会は3月2日(火)12:30からになります。オンラインか通常の例会かは、本日の理事会で決定し皆様にお知らせします。
- 3月の例会予定日は、2日、16日、30日の3回です。
- 2月末日が後期会費の納入期限です。
- 週報、ロータリーの友、ガバナー月信は郵送いたします。
- 2022年ロータリー平和フェロシップの候補者募集について文書が届いています。
- 国連UNHCR協会よりオンラインセミナーの案内がガバナー事務所から届いています。
- 国際大会のバーチャル開催が決定いたしました。
- ガバナー事務所は2/28まで電話、メール、Fax対応のみです。
- ロータリー手帳の購入案内が届いています。購入希望の方は、寺崎までご連絡ください。
- 2/25(木)13:00~国福大にて留学生への食料



提供へ参加される方は、鈴木会長か寺崎までご連絡ください。

- 今月のロータリーレートは、1ドル104円です。
- 2月6日、私寺崎が地区のローターアクト委員会に参加しました。22年度から人頭分担金が発生いたします。RIの方針であり世界的な潮流ですのであらがえません。新型コロナウイルスで先が見えませんが、次世代を担う若者に奉仕の機会を提供していきたいと改めて感じた次第です。

## 理事会報告

渡邊将宏会長エレクト

### 議題1

2月9日例会

お客様紹介 鈴木明裕会長

米山奨学生奨学金授与 韓咏航様

鈴木明裕会長

会員誕生・配偶者誕生・結婚祝

和泉卓哉親睦委員長

皆出席・在籍年数祝 君島基子出席委員長

委員会報告 各委員長(齋藤会計)

理事会報告 渡邊将宏会長エレクト

幹事報告 寺崎貴志幹事

会長の時間 鈴木明裕会長

友の記事紹介 森英夫情報・雑誌委員長

新入会委員卓話 星野雅宣さん

### 議題2 オンライン例会

⇒オンライン例会参加の申し込みは、SAAまでFaxか個人のラインで申し込む。

出席計算は当日できないので、例会終了10分後までSAAに申し込めることとする。

### 議題3 食事券配布の条件と金額について

⇒例会+オンライン例会、オンライン例会のみとも、オンライン参加者には1500円の食事券配布とする。

### 議題4 コロナ流行期の昼食について

⇒通常例会の場合、流行が落ち着くまでは会場の

昼食は中止し食事券とする。

**議題5** コロナ流行期の3月例会開催について

⇒3月例会日は、3/2、3/16、3/30とする。  
通常例会かオンライン例会かは後日連絡とする。

**議題6** スマイル、誕生祝、在籍年数祝いも含めたスマイルボックス寄付について。

⇒通常例会開催再開前に、各種お祝い該当者に金額を連絡し集める。

**議題7** 米山・財団寄付金集金について。

⇒通常例会開催再開前に、未収金額を該当者に連絡し集める。

**議題8** Zoom参加ができない会員について。

⇒数人程度と考えられるので、個別に参加できるように取り組むこととする。1/26例会前に行う。もう一回の要望もあり検討する。

**議題9** 週報原版作成と印刷の件

⇒本年度は原稿の編集までは版下作成料を1ページ2000円で作成を伊藤進様に依頼となる。  
次年度からはこれもできなくなり、専門のコンピューターを一台いただき会長が編集作業が可能か試す。

これが可能であればクラブ内で作成することとする。次年度の担当者は未定。印刷の問題はその後とする。

**議題10** 国福大の留学生の食糧支援について

⇒国福大の留学生も困窮が心配であり、留学生担当の森島様と相談の上食糧支援の寄付活動を行うこととする。

大学全体ですと無理なので、今回は米山のつながりもあり留学生のみとする。

寄付は、1人5000円前後で50名の支援とする。

食料品を扱っている会員から、少し低額での価格でお願いしクラブで購入する。開催は2/25木曜日 午後1時

協力会員は佐藤会員、磯ヶ谷会員、星野会員、八木澤会員です。ありがとうございます。

**議題11** オンライン例会による資料の配布について

⇒月一度ゆうパックにて郵送とする。同時にスマイル寄付額（結婚・誕生・在籍年数）のお願いも同封する。

**議題12** 桃園ロータリークラブより、2021～22年度グローバル補助金事業申請依頼の件

⇒乳がん及び子宮頸がん検診巡回車を台南地区の巡回診療に使う目的で、当クラブには2000ドル（予定）の支援を求めている。

本年度も支援クラブとして支援することとする。

## スマイルボックス委員会報告

親睦委員会委員長 梅村 悟志さん

本日はありません

例会が対面で開催された場合には、スマイル投入をよろしく願いいたします。



## 誕生祝

○本人誕生祝い



和泉 卓哉さん

1952/2/20生

69歳



久保 世一さん

1971/2/25生

50歳

## 会員のひろば

### バレンタインチョコ

鈴木 明裕さん

今年バレンタインチョコは2つ頂きました。一つは患者様のおばあちゃんから、もう一つは職員からです。いわゆる義理チョコと考えていますが。

職員からのチョコは、酒米に「夢ささら」が入っている日本酒5種で、内一つに池嶋さんの銘酒「酒聖」がありました。凄い。味はやはりナンバー1でした。

東武デパートで買ったようで、「5種の夢ささら純米吟醸ボンボンショコラ」という商品名で、製造者はル・シェーヴィルユという那須のケーキ屋さんの様です。



○配偶者誕生祝い



蜂巢 悟さん  
奥様 裕子（ヒロコ）  
2/4



氷見 定明さん  
奥様 和子（カズコ）  
2/18



寺崎 貴志さん  
奥様 佐知子（サチコ）  
2/22

○会員・配偶者 結婚記念日



伊藤 悟さん  
奥様 さつき 1979/2/4



梅村 悟志さん  
奥様 京子（キョウコ）  
1999/2/14



郡司 義貴さん  
奥様 笑子（エミコ）  
2010/2/14

塗茂年度週報 24号より

西那須野RCの足跡

「四つのテスト」の記念碑と  
創立5周年誌「歩」

会報委員長 鈴木 明裕さん

皆さん、特に最近入会された会員の方、ロータリーの「四つのテスト」の記念碑が、旧西那須野地区のどこかにある事をご存知ですか。左が創立5年誌の表紙で、昭和48年6月25日（建立は6月4日）に、創立記念事業のひとつとして除幕された碑です。右は先日撮影した碑です。裏面にはクラブの創立日・加盟認証日と35名の会員名が刻まれております。

どこにあるのかと言いますと、西那須野庁舎の庁舎前駐車場から庁舎正面玄関に向かう右側の大樹の下にあります。建立された場所からは少し移動されている様です。39年経っていますが御影石もマークもしっかりしています。風格さえ感じられます。一寸汚れていますので後日掃除をします。庁舎に行った際には是非見てください。そして、創立記念碑ですので汚れが目立つときは清掃をお願い致します。

5年誌の表紙「歩」の解説もなかなかですので紹介します。「創立2年の歩み」生い立ちにつづくクラブの記録第2号だから立てば歩めの語にならって「歩」と書いた。ホとお読み頂いてもアユミ、アルクなど御自由に。将棋の好きな方はフとでも。但しフだけはご遠慮願いたい…… たったの一坪では

なさないし、どうもブがわるいなどと連想もよろしくない……あれは、分（ブ）である。ほ！と読んで頂ければ最高。われわれ自身、おどろいているのだから……次の10周年には「進」とゆきたい。

ひと筆書きの活字体を切りぬいてみたら案外確かな字になった。歩けそうである。

写真は山口君が苦心して撮す。碑面が鏡になるので撮影になってしまう。これを表面に貼るアイディアは鈴木編集長である。」

草（←故草野栄龍パストプレジデントでしょうか）ちなみに、創立10周年記念誌は「進」でした。やはり、草野栄龍P会長でした。



現在の記念碑

創立5年誌「歩」と除幕当時の記念碑

## オンライン例会報告



お客様 秋間G補佐



鈴木会長 会長の時間



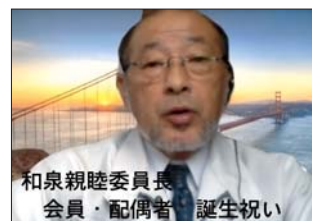
寺崎幹事 幹事報告



渡邊会長エレクト 幹事報告



齋藤会計 委員会報告



和泉親睦委員長  
会員・配偶者 誕生祝い



森情報雑誌委員長 友紹介



星野会員 新入会員卓話



伊藤悟 SAA



君島出席委員長  
勤続年数祝い・出席報告

## 会員のひろば

### 医療従事者への感謝と家族の悩み

益子 修さん

コロナ禍での医療従事者の皆様が、会合や飲み会などを職場で自粛要請されている中で、市中では多くの方が街に出て時として、感染して病院に入院し医療従事者に負担が増えていっているようです。人によれば多くの方が感染して無症状なだけだと言われているようです。そこで私が出来ることは、ロータリー四つのテスト4 みんなのためになるかどうかを指針にして行動することなのかなと思っています。3密の回避（密閉空間、密集場所、密接場所）や会食マスク（会食時会話のときは、マスクをする）の実施などを考え行動することだと思っています。

### 出席報告 出席委員長 君島 基子さん

2月9日 第2314回（本年度第15回）会員数49名

出席	40名	前々回1月12日	2312回例会
欠席	9名	欠席	22名
出席免除者		M・U	4名
出席率	81.60%	修正出席率	63.20%

欠席者		M・U	
蜂巢 悟さん	松本 善明さん	磯 和徳さん	
磯 和徳さん	宮崎 安浩さん	小出 文雄さん	
小出 文雄さん	関谷 暢之さん	益子 浩さん	
小中 一成さん	須田 秀和さん	須田 秀和さん	
益子 浩さん			

	R	C	曜日	例会時間	例 会 場	電 話
姉ク例 妹会 ラ友 好ブ覧	パラニアック		月曜日	19:00	(D.3830) エルクスラブ・コンベンションプラザ	
	東水原		木曜日	18:00	(D.3750) 京畿道水原市八達区仁溪洞1030-2番地3階442-834	82-31-238-7822
	桃園		金曜日	12:30	(D.3500) 福容大飯店	03-326-5800
	新座		木曜日	12:30	新座市東北2-25-11 第2かきの木ビル406号	048-475-1122
	郡山安積		火曜日	12:30	郡山市山根町8-7 ベルヴィ郡山館	024-923-1165
茂原中央		火曜日	12:30	茂原市小林1978-8 茂原卸商業団地会館1階	0475-26-1515	
近例第 隣会一 ク分 ラ分 ブ覧区	黒磯		水曜日	12:30	那須塩原市本町5-5 割烹石山	0287-62-0128
	大田原中央		木曜日	12:30~ 最終木曜日19:00~	大田原市中田原2082-3 KATSUTAYA	0287-23-4165
	大田原		木曜日	12:30	大田原市黒羽向町2 ホテル花月	0287-54-1105
	黒羽		金曜日	12:30	大田原市黒羽向町2 ホテル花月	0287-54-1105

事務所 いたう家 那須塩原市扇町7-12 例会日 火曜日 12:30 例会場 いたう家 那須塩原市扇町7-12  
☎0287-36-0028 FAX36-2854 ☎0287-36-0028

※2月のロータリーレート 1ドル104円